

ΟΔΗΓΙΕΣ ΧΡΗΣΗΣ



Alecto[®]

BW-700

ΤΕΧΝΙΚΕΣ ΠΡΟΔΙΑΓΡΑΦΕΣ

Τροφοδοσία: 220-240V AC,
Κατανάλωση ρεύματος: 500 W
Περιβαλλοντική θερμοκρασία λειτουργίας: μεταξύ + 7 ° C και + 37 ° C
Σύστημα θέρμανσης: χυτό στοιχείο θέρμανσης με σύστημα προστασίας από θερμοκρασία

24 μήνες εγγύηση

ΕΓΓΥΗΣΗ

Το προϊόν συνοδεύεται από εγγύηση 24 μηνών μετά την ημερομηνία αγοράς. Κατά τη διάρκεια αυτής της περιόδου εγγυόμαστε τη δωρεάν επισκευή των ελαττωμάτων που προκαλούνται από σφάλματα υλικών ή κατασκευαστικά σφάλματα. Τα άνω υπόκεινται πάντα στην κρίση των εισαγωγέων. Η εγγύηση ισχύει μόνο με την επίδειξη της απόδειξης αγοράς ή της κάρτας εγγύησης.

Εάν παρατηρήσετε κάποιο ελάττωμα, συμβουλευτείτε πρώτα το εγχειρίδιο. Αν αυτό το εγχειρίδιο δεν σας δίνει σαφή απάντηση, συμβουλευτείτε το κατάστημα αγοράς, αναφέροντας με σαφήνεια το παράπονό σας. Τα κατάστημα θα παραλάβει τη συσκευή μαζί με την κάρτα εγγύησης ή/και την απόδειξη αγοράς και θα φροντίσει για την άμεση επισκευή και τη δωρεάν αποστολή στον εισαγωγέα.

ΠΕΡΙΠΤΩΣΕΙΣ ΠΟΥ ΔΕΝ ΙΣΧΥΕΙ Η ΕΓΓΥΗΣΗ:

Η εγγύηση δεν ισχύει στην περίπτωση που η τυχόν βλάβη από τη χρήση μη αυθεντικών εξαρτημάτων και ανταλλακτικών, από αμέλεια, καθώς και σε περιπτώσεις ζημιών από πυρκαγιά, πλημμύρες, κεραυνούς και φυσικές καταστροφές. Επίσης η εγγύηση δεν ισχύει σε περίπτωση που στο προϊόν έχουν γίνει τροποποιήσεις ή επισκευές από τρίτους, καθώς και σε περίπτωση φθοράς κατά τη μεταφορά χωρίς κατάλληλη συσκευασία. Τέλος, η εγγύηση δεν ισχύει εάν το προϊόν δεν συνοδεύεται από την κάρτα εγγύησης ή /και την απόδειξη αγοράς.

ΔΕΝ ΠΕΡΙΛΑΜΒΑΝΟΝΤΑΙ ΣΤΗΝ ΕΓΓΥΗΣΗ: Βύσματα, καλώδια. Επίσης αποκλείεται κάθε περαιτέρω ευθύνη, ιδίως όσον αφορά τυχόν συνεπαγόμενες / επακόλουθες ζημιές.

ΠΕΡΙΒΑΛΛΟΝ

Στο τέλος της διάρκειας ζωής του, το προϊόν αυτό δεν πρέπει να απορρίπτεται με τα κανονικά οικιακά απορρίμματα. Πρέπει να μεταφέρεται σε σημείο συλλογής για την ανακύκλωση ηλεκτρικών και ηλεκτρονικών συσκευών.

ΣΗΜΑΝΤΙΚΕΣ ΣΥΜΒΟΥΛΕΣ ΓΙΑ ΤΟ ΧΡΗΣΤΗ

Η τελική θερμοκρασία του γάλακτος ή του τροφίμου καθορίζεται από την ποσότητα του νερού στο θερμαντήρα. Εάν η θερμοκρασία είναι πολύ υψηλή, συνιστάται να χρησιμοποιείτε λιγότερο νερό στο θερμαντήρα. Σε περίπτωση που η θερμοκρασία είναι πολύ χαμηλή, χρησιμοποιήστε περισσότερο νερό.

Συνιστάται να βγάζετε τακτικά το μπουκάλι ή το δοχείο και να τα ανακινείτε ή να τα ανακατεύετε καλά για την ομοιόμορφη θέρμανση του περιεχομένου.

ΣΗΜΑΝΤΙΚΕΣ ΠΡΟΕΙΔΟΠΟΙΗΣΕΙΣ ΑΣΦΑΛΕΙΣ

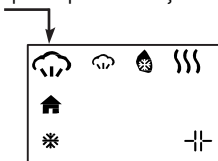
- Διαβάστε τις οδηγίες και φυλάξτε τις για μελλοντική αναφορά.
- Μην χρησιμοποιείτε ποτέ τη συσκευή χωρίς νερό.
- Μην μετακινείτε συσκευή όταν περιέχει ζεστά υγρά.
- Μη βυθίζετε τη συσκευή, το καλώδιο ή τα βύσματα σε νερό ή άλλο υγρό.
- Φυλάξτε τον θερμαντήρα μακριά από παιδιά και τοποθετήστε τον σε στεγνή, σταθερή και επίπεδη επιφάνεια.
- Επιβάλλεται στενή επίβλεψη όταν η συσκευή χρησιμοποιείται κοντά σε παιδιά.
- Μην αφήνετε το καλώδιο να κρέμεται πάνω από το τραπέζι ή τον πάγκο.
- Μην τοποθετείτε τη συσκευή στο φούρνο ή σε θερμές επιφάνειες.
- Χρησιμοποιείτε τον θερμαντήρα μόνο όταν η θερμοκρασία περιβάλλοντος είναι μεταξύ + 7°C και + 37°C.
- Αλλάζετε το νερό στο δοχείο του θερμαντήρα μετά από κάθε χρήση για λόγους υγιεινής.
- Προσέξτε τις υπερχειλίσεις ζεστού νερού όταν αυτό βράζει. Για προστασία, τοποθετήστε το κάλυμμα ατμού στο θερμαντήρα.

Για γρήγορο ζέσταμα:

ΛΕΙΤΟΥΡΓΙΑ

1. Τοποθετήστε το θερμαντήρα σε σταθερή επιφάνεια, μακριά από παιδιά.
2. Ρίξτε 50 ml νερό μέσα στο δοχείο.
3. Τοποθετήστε το βάζο / δοχείο (χωρίς καπάκι) ή το μπουκάλι στο θερμαντήρα.
4. Τοποθετήστε το βύσμα σε μια πρίζα 230 V.
5. Πατήστε το κουμπί για να ενεργοποιήσετε τη συσκευή.
6. Μέσα σε 5 δευτερόλεπτα, χρησιμοποιήστε το κουμπί M για να επιλέξετε:.

χρησιμοποιήστε το κουμπί V ή Λ για να αυξήσετε ή να μειώσετε τον συνιστώμενο χρόνο προθέρμανσης (ανατρέξτε στην επόμενη σελίδα)



7. 5 δευτερόλεπτα μετά την επιλογή σας, το στοιχείο θέρμανσης του θερμαντήρα θα ενεργοποιηθεί και η οθόνη θα αρχίσει να μετράει μέχρι το 0.
8. Όταν η αντίστροφη μέτρηση φτάσει στο 0:00, η οθόνη θα αρχίσει να αναβοσβήνει για 1 λεπτό. Κατά τη διάρκεια αυτού του λεπτού, αφήστε το βάζο ή το μπουκάλι στο ζεστό νερό.

Ανάλογα με την ποσότητα γάλακτος ή τροφής, την αρχική θερμοκρασία τους και το υλικό του μπουκαλιού ή του βάζου, ίσως χρειαστεί να ρυθμίσετε το χρόνο προθέρμανσης.

Ο παρακάτω πίνακας είναι ενδεικτικός και μόνο:

Ποσότητα γάλακτος	Φαγητό σε θερμοκρασία δωματίου		Φαγητό από το ψυγείο	
	Πλαστικό	Γυάλινο	Πλαστικό	Γυάλινο
60ml	2:00	1:40	2:16	2:05
90ml	2:03	1:50	2:37	2:15
120ml	2:22	2:10	3:20	3:03
150ml	2:30	2:18	3:46	3:25
180ml	2:35	2:22	4:10	3:55
210ml	3:00	2:40	4:25	4:06
240ml	3:15	3:00	4:40	4:25
270ml	3:20	3:05	4:55	4:38
Βάζο				
120gr		2:20		3:10
200gr		2:30		4:00

9. Μετά από αυτό το λεπτό εκπέμπονται 5 ηχητικά σήματα ενώ ο θερμαντήρας απενεργοποιείται αυτόματα.

10. Αφαιρέστε το μπουκάλι / βάζο από τον θερμαντήρα και ανακινήστε το γάλα ή ανακατέψτε το φαγητό, ώστε η θερμοκρασία να είναι ομοιόμορφη.

11. Πριν ταΐσετε το μωρό σας, ελέγξτε πρώτα τη θερμοκρασία του φαγητού με το πίσω μέρος του χεριού σας, για να βεβαιωθείτε ότι είναι ασφαλής για το μωρό σας.

• Εάν η θερμοκρασία είναι πολύ χαμηλή, τοποθετήστε το μπουκάλι ή το βάζο και πάλι στο ζεστό νερό του θερμαντήρα. Δεν χρειάζεται να ενεργοποιήσετε ξανά τη συσκευή. Το νερό θα είναι ακόμα αρκετά ζεστό. Ίσως την επόμενη φορά θα μπορούσατε να αυξήσετε λίγο τον χρόνο προθέρμανσης.

• Αν η θερμοκρασία είναι πολύ υψηλή, αφήστε το γάλα ή το φαγητό να κρυώσουν και την επόμενη φορά μειώστε λίγο το χρόνο προθέρμανσης.-up time.


Για αργό ζέσταμα:



1. Τοποθετήστε το θερμαντήρα σε σταθερή επιφάνεια, μακριά από παιδιά.
2. Τοποθετήστε το βάζο (χωρίς καπάκι) ή το μπουκάλι μέσα στο θερμαντήρα.
3. Γεμίστε το κενό μεταξύ του θερμαντήρα και του μπουκαλιού ή του βάζου με νερό βρύσης, μέχρι το νερό να φτάσει στο ίδιο ύψος που τελειώνει το γάλα ή το φαγητό στο βάζο. Μην υπερβαίνετε την ένδειξη μέγιστης στάθμης.
4. Τοποθετήστε το βύσμα σε μια πρίζα 230 V.
5. Πατήστε το κουμπί για να ενεργοποιήσετε τη συσκευή θέρμανσης.



1. Μέσα σε 5 δευτερόλεπτα, χρησιμοποιήστε το κουμπί M για να επιλέξετε:
2. Χρησιμοποιήστε το κουμπί V ή Λ για να

επιλέξετε την θερμοκρασία εκκίνησης.  Για

φαγητό σε θερμοκρασία δωματίου ή  για φαγητό από το ψυγείο..

3. 5 δευτερόλεπτα μετά την επιλογή σας, το στοιχείο θέρμανσης της συσκευής θα ενεργοποιηθεί και η οθόνη αρχίζει να μετράει προς το 0.
4. Όταν τελειώσει ο χρόνος προθέρμανσης, εκπέμπονται 5 ηχητικά σήματα και η συσκευή μπαίνει στη λειτουργία Keep-warm. Το σύμβολο  αναβοσβήνει και για την επόμενη ώρα, το φαγητό θα διατηρηθεί ζεστό. Μετά από μία ώρα, ο θερμαντήρας απενεργοποιείται. Μπορείτε να πατήστε το κουμπί  για να το απενεργοποιήσετε νωρίτερα.


5. Όταν είναι η ώρα θα το τσίσμα του μωρού, αφαιρέστε το μπουκάλι / βάζο από τον θερμαντήρα και ανακινήστε το γάλα ή ανακατέψτε το φαγητό για να εξασφαλίσετε μια ομοιόμορφη θερμοκρασία. (πατήστε το πλήκτρο σε περίπτωση που η λειτουργία Keep-warm είναι ακόμα σε λειτουργία).

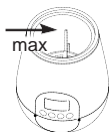
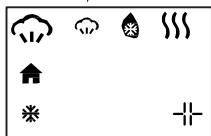
6. Πριν τσίσετε το μωρό σας, ελέγξτε τη θερμοκρασία του φαγητού με το πίσω μέρος του χεριού σας, για να βεβαιωθείτε ότι είναι ασφαλής για το μωρό.

- Εάν η θερμοκρασία είναι πολύ χαμηλή, τοποθετήστε το μπουκάλι ή το βάζο πίσω στο ζεστό νερό του θερμαντήρα. Δεν χρειάζεται να ενεργοποιήσετε ξανά τη συσκευή. Το νερό θα είναι ακόμα αρκετά ζεστό. Την επόμενη φορά δοκιμάστε να ρίξετε λίγο περισσότερο νερό στο θερμαντήρα.

- Εάν η θερμοκρασία είναι πολύ υψηλή, αφήστε το γάλα ή το φαγητό να κρυώσουν για λίγο και την επόμενη φορά δοκιμάστε να ρίξετε λίγο λιγότερο νερό στο θερμαντήρα.

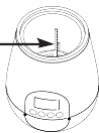
Για απόψυξη:

1. Τοποθετήστε το θερμαντήρα σε σταθερή επιφάνεια, μακριά από παιδιά.
2. Τοποθετήστε το βάζο ή το μπουκάλι με τα κατεψυγμένα τρόφιμα/ γάλα μέσα στον θερμαντήρα.
3. Γεμίστε το κενό μεταξύ του θερμαντήρα και του μπουκαλιού ή του βάζου με νερό βρύσης, μέχρι το νερό να φτάσει στο ίδιο ύψος που τελειώνει το γάλα ή το φαγητό στο βάζο. Μην υπερβείτε την ένδειξη μέγιστης στάθμης.
4. Τοποθετήστε το βύσμα σε μια πρίζα 230 V.
5. Πιέστε το κουμπί  για να ενεργοποιήσετε τη συσκευή.
6. Μέσα σε 5 δευτερόλεπτα, χρησιμοποιήστε το κουμπί M για να επιλέξετε
7. 5 δευτερόλεπτα μετά την επιλογή σας, το στοιχείο θέρμανσης θα ενεργοποιηθεί και η οθόνη αρχίζει να μετράει προς το 0.
8. Μετά από το χρόνο απόψυξης 20 λεπτών, θα ακουστούν 5 ηχητικά σήματα και ο θερμαντήρας θα απενεργοποιηθεί αυτόματα.



Για να αποστειρώσετε τις πιπίλες:

1. Τοποθετήστε το θερμαντήρα σε σταθερή επιφάνεια, μακριά από παιδιά.
2. Ρίξτε 65 ml νερό μέσα στον θερμαντήρα. (βλέπε την μικρή γραμμή ένδειξης)
3. Βάλτε τις πιπίλες που θέλετε να αποστειρώσετε μέσα στη συσκευή.
4. Τοποθετήστε το κάλυμμα ατμού στη συσκευή, για να διατηρήσετε τη θερμότητα, αλλά και για να αποφύγετε τυχόν τραυματισμούς από τις υπερχειλίσεις καυτού νερού.



ΛΑΒΕΤΕ ΥΠΟΨΗ ΟΤΙ ΤΟ ΚΑΛΥΜΜΑ ΑΤΜΟΥ ΜΠΟΡΕΙ ΝΑ ΘΕΡΜΑΝΘΕΙ ΠΑΡΑ ΠΟΛΥ ΚΑΤΑ ΤΗ ΧΡΗΣΗ.

5. Τοποθετήστε το βύσμα σε μια πρίζα 230 V..
6. Πατήστε το πλήκτρο Ψ για να ενεργοποιήσετε τη συσκευή.
7. Μέσα σε 5 δευτερόλεπτα, χρησιμοποιήστε το κουμπί M για να επιλέξετε
8. 5 δευτερόλεπτα μετά την επιλογή σας, το στοιχείο θέρμανσης θα ενεργοποιηθεί και η οθόνη θα αρχίσει να μετράει προς στο 0. Κατά τη διάρκεια της διαδικασίας αποστείρωσης, το εικονίδιο ||- θα περιστραφεί.
9. Μετά το χρόνο αποστείρωσης των 5 λεπτών (ή περισσότερο, η αποστείρωση θα διαρκέσει έως ότου εξατμιστεί όλο το νερό), θα ακουστούν 5 ηχητικά σήματα και η συσκευή θα απενεργοποιηθεί αυτόματα.
10. Προσοχή: το κάλυμμα ατμού μπορεί να είναι πολύ ζεστό. Πρώτα περιμένετε μερικά λεπτά έως ότου η θερμοκρασία μειωθεί αρκετά, για να αφαιρέσετε με ασφάλεια το κάλυμμα ατμού. Χρησιμοποιήστε πένες κουζίνας (δεν περιλαμβάνονται) για να αφαιρέσετε τις πιπίλες από το θερμαντήρα.



ΟΔΗΓΙΕΣ ΣΥΝΤΗΡΗΣΗΣ



Καθαρισμός

Αποσυνδέστε τη συσκευή από το ρεύμα (ή την υποδοχή του αναπτήρα στο αυτοκίνητο) και αφήστε τη να κρυώσει. Καθαρίστε το εσωτερικό και το εξωτερικό της συσκευής με ένα νωπό πανί. Μην βυθίζετε τη συσκευή σε νερό. Μην χρησιμοποιείτε καθαριστικά προϊόντα.

Αφαίρεση ασβεστίου:



Τα κατάλοιπα σκληρού νερού (υπολείμματα ασβεστίου) πρέπει να αφαιρεθούν. Για την αφαίρεσή τους χρησιμοποιήστε μόνο λευκό ξύδι. Γεμίστε το δοχείο με λευκό ξύδι μέχρι τη μέση και αφήστε το μέχρι να εξαλειφθούν εντελώς τα αποθέματα σκληρού νερού. Ξεπλύνετε καλά και σκουπίστε με ένα υγρό πανί.

Προειδοποίηση:

Εάν παρουσιαστεί κάποιο σφάλμα, συμβουλευτείτε το κέντρο εξυπηρέτησης Alecto στο WWW.ALECTO.NL, ή το κατάστημα αγοράς. Σε καμία περίπτωση δεν πρέπει να προσπαθήσετε να επισκευάσετε μόνοι σας το προϊόν. Μην αποσυναρμολογείτε το προϊόν. Η επισκευή πρέπει να γίνεται μόνο από εξειδικευμένο προσωπικό.



s.



v2.0